

ОТЧЕТ

о результатах мониторинга лесов по Шумилинскому лесхозу за 2020 год

Государственное лесохозяйственное учреждение «Шумилинский лесхоз» расположен в восточной части Витебской области на территории Шумилинского, Полоцкого, Витебского районов.

Протяженность территории с севера на юг – 51 км, с востока на запад – 54 км. Общая площадь земель лесного фонда на 1.01.2020 г. составляет 78723,6 га. Покрытая лесом площадь составляет 66452,8 га.

1. Природно-климатические условия

Согласно лесорастительному районированию Республики Беларусь, проведенным И.Д. Юркевичем и В.С. Гельтманом, леса лесхоза относятся к Полоцкому комплексу лесных массивов, Западно-Двинского лесорастительного района подзоны широколиственно-еловых (дубово-темнохвойных) лесов.

Равнинный рельеф местности при том, что относительно близко Атлантический океан, образует условия для господства западных переноса воздушных масс, формируя переходный тип климата от морского к континентальному. Особенности территории способствуют также частой смене воздушных масс разного происхождения, что создает неустойчивый характер погоды.

Часто господствуют западные, северо-западные и юго-западные ветра, которые приносят с собой пасмурную погоду, дожди летом, снег и оттепель зимой. Нередкими «гостями» бывают восточные и юго-восточные ветра с сухой погодой.

Среднегодовая температура воздуха плюс 5,3°C. Зима в среднем начинается в конце первой – в начале второй декады декабря и заканчивается во второй декаде апреля. Снежный покров неустойчивый. Осадков в виде снега выпадает около 25% от всей годовой суммы. Зимой преобладают оттепели с высокой облачностью и сырыми ветрами.

Весна начинается в середине апреля. Весенние заморозки возможны на протяжении всего сезона, прекращаются, как правило, до 12 мая.

Начало вегетации у большинства растений попадает на переход температур выше плюс 5°C. Протяженность вегетационного периода 136–142 дня. Лето начинается в конце мая при переходе температуры выше плюс 13,2°C и длится 100–110 дней. Самый теплый месяц – июль. На лето приходится 40% годовых осадков. Часто они имеют характер ливней. Случается выпадения града. Всего за вегетационный период выпадает 390–430 мм осадков.

Осень начинается в первой декаде сентября, длится 68–70 дней и заканчивается во второй декаде ноября. Температура осенью резко изменяется, и рано приходят заморозки.

В среднем за год на большей части территории района выпадает 550–600 мм.

2. Лесоэкономические условия, пути транспорта

В зоне деятельности лесхоза лесосырьевые ресурсы представлены на землях лесного фонда по состоянию на 1 января 2020 года составила

78,7 тыс. га, в том числе покрытая лесом 66,5 тыс. га. Общий запас древесины составляет 13627,36 тыс. м³.

Особенностями лесного фонда лесхоза, влияющими на размеры лесопользования и лесного дохода, являются заболоченность и труднодоступность 38,8%, относительно большая площадь особо охраняемых природных территорий 26,2 % и особо защитных участков леса – 25,8%, в целом, возможные для эксплуатации леса составляют 75,1%, а спелые – 6,5%.

Протяженность путей транспорта в границах лесного фонда, используемых для транспортировки лесных грузов и иных лесохозяйственных целей, составляет 520,0 км или 0,662 км на 1 км² общей площади.

3. Характеристика лесного фонда

Площадь покрытых лесом земель составляет 95,5% от общей площади лесных земель, несомкнувшихся лесных культур – 1,3%, лесных культур – 9,4%, не покрытых лесом земель – 3,1%. Погибших насаждений или гарей незначительное количество – всего 0,01% от общей площади или 6,1 га. Нелесные земли составляют 9165,1 га, из которых 8373 га (91,4%) являются болотами, на которых произрастание лесных насаждений невозможно по причине неподходящих почвенно-грунтовых условий. Также 0,55% от общей площади лесхоза составляют дороги и просеки.

Распределение лесов по группам возраста имеет неравномерную структуру. В лесхозе преобладают средневозрастные насаждения – 42,1% площадей, покрытых лесом. Приспевающие насаждения занимают 30,5% площадей, молодняки – 16,6%. Меньше всего площадей на территории лесхоза занимают спелые и перестойные насаждения – 10,7% общей площади.

Мягколиственные насаждения в лесхозе преобладают и занимают 63,8% покрытой лесом площади, с запасом 8164,76 тыс. м³. Представлены в основном средневозрастными насаждениями. Наблюдается динамика снижения доли мягколиственных насаждений от общей площади. Так в спелых и перестойных мягколиственных лесах занимают 70,8%, в молодняках этот показатель уже 53,5%.

Хвойные насаждения составляют 35,6% с преобладанием средневозрастных насаждений. Наблюдается динамика увеличения доли хвойных насаждений в общей структуре насаждений, от спелых и перестойных к молоднякам площадь хвойных насаждений изменилась на 16,5%.

Твердолиственные насаждения в основном представлены молодняками и средневозрастными насаждениями – 94% всей площади твердолиственных насаждений.

Средний запас на один гектар по лесхозу равен 196,2 м³, в том числе: в молодняках – 64,5 м³/га, средневозрастных – 193,7 м³/га, приспевающих – 243,8 м³/га, в спелых и перестойных – 275,4 м³/га.

Общий запас с 2012 года (год лесоустройства) и по 2020 год возросли с 12 137,2 тыс.м³ до 13 627,36 тыс.м³, а также возросла общая площадь с 78 557 га до 78 723,6 га. Средний запас на 1 га покрытых лесом земель также увеличился со 182 до 196,2 м³/га.

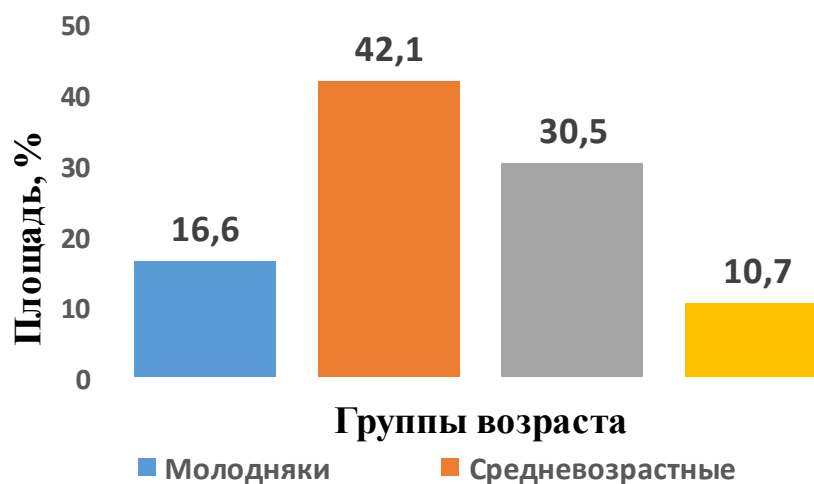


Рисунок 2.1 – Распределение лесов лесхоза по группам возраста, %.

Таблица 2.3 – Распределение покрытых лесом земель по преобладающим породам

Порода	Площадь, га	Структура по площади, %	Запас, тыс. м ³	Структура по запасу, %
Сосна	15 518,8	23,2	2 638,76	20,1
Ель	8 325,3	12,4	2 268,52	17,2
Лиственница	9,7	0,01	0,56	0,01
Дуб	157,8	0,2	24,84	0,2
Ясень	215,0	0,3	44,31	0,3
Клен	55,6	0,1	8,13	0,1
Вяз и др. ильмовые	4,4	0,01	1,18	0,01
Береза	24 547,0	36,6	4 770,74	36,3
Осина	4 001,7	6,0	861,12	6,5
Ольха серая	9 069,2	13,5	1 474,50	11,2
Ольха черная	4 847,6	7,2	1 030,99	7,8
Липа	34,7	0,1	10,25	0,1
Ива	227,1	0,3	17,16	0,1
Всего	67 013,9	100,0	13 151,06	100,0

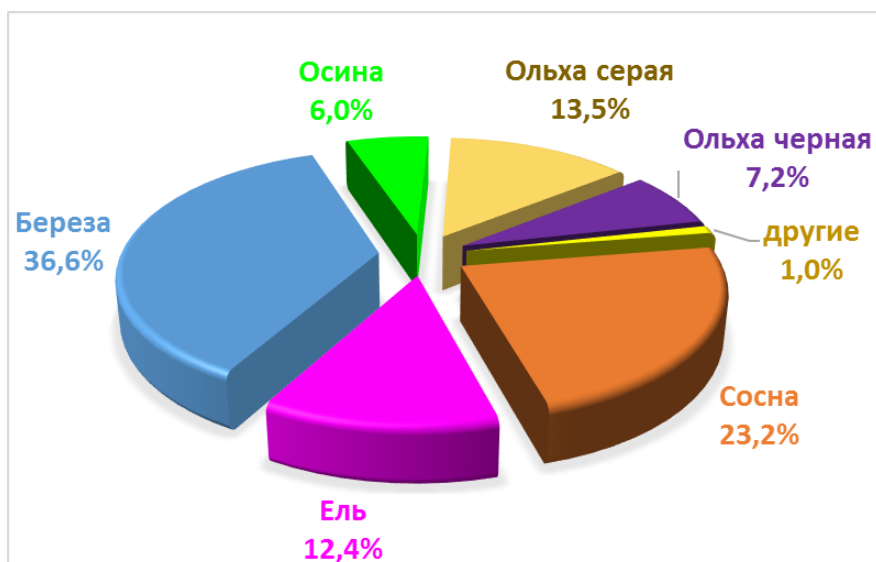


Таблица 2.6 – Распределение покрытых лесом земель по классам бонитета

Группа пород	Класс бонитета, га							
	Ia	I	II	III	IV	V	Va	Vб
Хвойные	1 157	9 943	3 743	1 121	1 840	1 812	3 754	227
Мягколиственные	2 412	24 466	12 646	2 276	557	234	31	–
Твердолиственные	–	242	131	20	–	–	–	–
Итого	3 569	34 652	16 520	3 417	2 427	2046	3 785	227

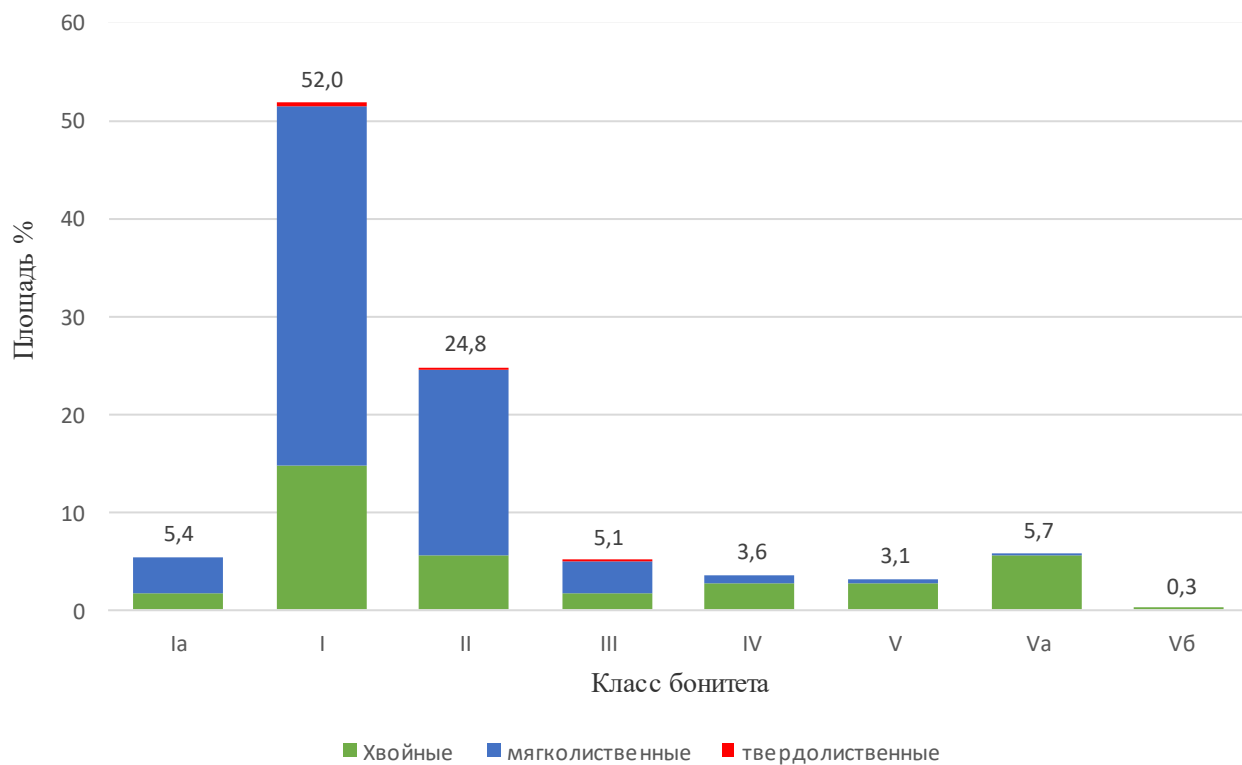


Рисунок 2.2 – Распределение покрытых лесом земель по классам бонитета

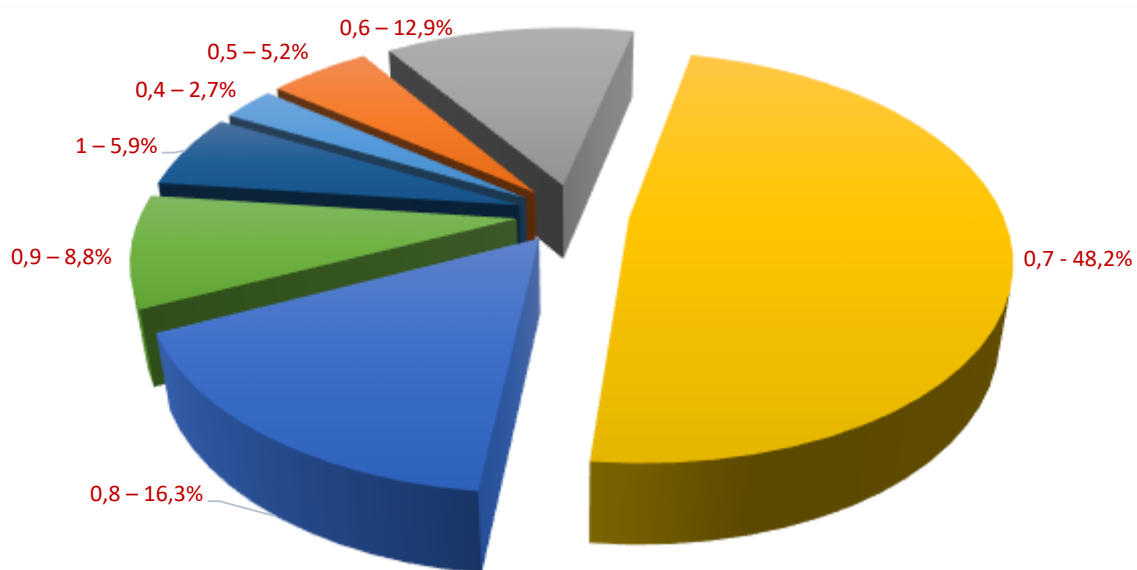


Рисунок 2.3 – Распределение покрытых лесом земель по полнотам

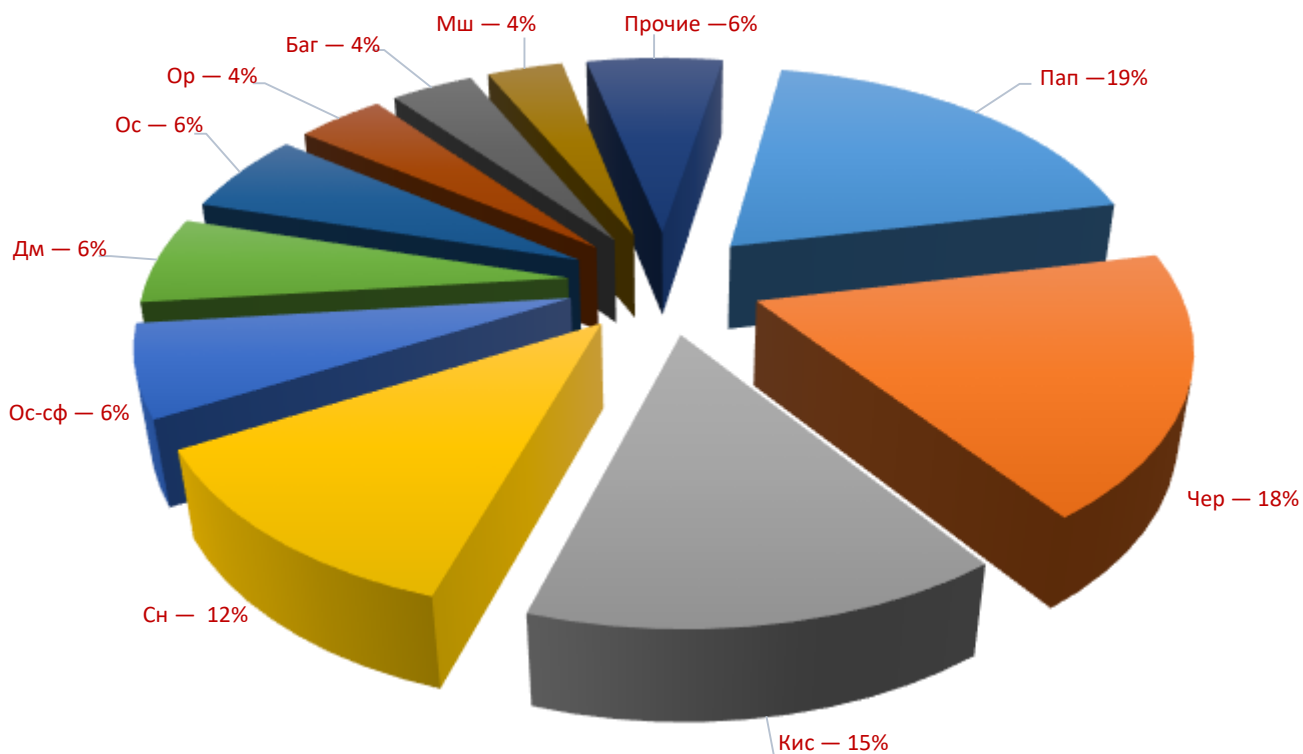


Рисунок 2.4 – Распределение покрытых лесом земель по сериям типов леса

Таблица 2.4 – Распределение болотных лесов по типам и преобладающим породам

Тип болотных лесов	Площадь лесных земель, га							не покрытые лесом	Итого лесных земель, тыс. га	Структура, %
	покрытые лесом									
	всего	из них по преобладающим породам								
		сосна	ель	береза	ольха черная	ольха серая	прочие			
Переходные	6 822,8	6 523,6	–	266,2	33,0	–	–	16,0	6,839	24,9
Низинные	20 037,0	1 105,8	71,9	9 046,4	4 660,0	4 114,4	1 038,5	607,0	20,644	75,1
Итого, га	26 859,8	7 629,4	71,9	9 312,6	4 693,0	4 114,4	1 038,5	623,0	27,483	100,0
Структура, %	97,7	27,7	0,2	33,9	17,1	15,0	3,8	2,3	100,0	–

3.4. Собственник леса – госсобственность

3.5. Проводимые лесохозяйственные мероприятия:

- лесохозяйственные работы;
- лесокультурные работы;
- гидромелиоративные работы;
- лесозащитные работы;
- противопожарные мероприятия.

Распределение покрытых лесом земель по типам леса

Площадь, га

Тип леса	Основные древесные породы							
	сосна	ель	дуб	береза	ольха черная	осина	прочие	Итого
1	2	3	4	5	6	7	8	9
Вересковый	50	0	0	1	0	0	0	51
Брусничный	1	1	0	3	0	0	0	5
Мшистый	2165	139	0	16	0	0	0	2320
Орляковый	1106	511	10	981	0	65	9	2682
Кисличный	692	3075	60	4308	4	1075	584	9798
Черничный	1825	3568	57	6438	0	377	83	12282
Приручейно-травяной	0	0	0	246	0	9	0	255
Долгомошный	2095	188	0	1751	0	26	0	4060
Багульниковый	2542	0	0	0	0	0	0	2542
Осоковый	1106	8	0	1623	994	0	150	3881
Осоково-сфагновый	3982	0	0	266	0	0	0	4248
Снытевый	0	473	10	981	139	1687	4756	3290
Крапивный	0	0	0	398	45	48	19	491
Папоротниковый	0	64	0	6040	2330	852	3319	9286
Таволговый	0	0	0	0	1137	0	845	1137
Осоково-травяной	0	0	0	1067	0	0	0	167
Болотно-папоротниковый	0	0	0	70	197	0	0	267
Касатиковый	0	0	0	0	1	0	1	2
Ивняковый	0	0	0	0	33	0	6	33
Злаковый	0	0	0	0	0	0	6	6
Всего	15564	8027	137	24189	4880	4139	9769	66642

**Сведения
о средних таксационных показателях и продуктивности лесов**

Показатели	Основные лесообразующие породы													Прочие древесные породы	Кустарники	Всего	Среднее значение
	береза	в т.ч. береза пушистая	осина	ольха серая	ольха черная	береза карельская	липа	тополь	ивы древовидные	прочие мягко-лиственные	итого мягколист-венных	Итого	Среднее значение				
1	19	20	21	22	23	24	25	26	27	28	29	30	31	32	33	34	35
1. Площадь покрытых лесом земель	24395	5031	4013	8906	4807	0	35	0	217	0	42373	66107	x	0	0	66107	x
Общий запас насаждений	4613,9	577,0	838,5	1379,3	994,3	0,0	10,2	0,0	15,7	0,0	7851,9	12577,3	x	0,0	0,0	12577,3	x
Средний запас насаждений	189	115	209	155	207	0	291	0	72	0	185	x	190	0	0	x	190
1.1. площадь молодняков	4089	1355	707	1272	404		6		89		6567	11757	x			11757	x
запас молодняков	174,0	43,3	31,7	83,3	22,7		0,3		4,6		316,6	702,5	x			702,5	x
средний запас молодняков	43	32	45	65	56	0	50	0	52	0	48	x	60	0	0	x	60
1.2. площадь средневозрастных насаждений	13144	2702	367	2867	2140		26		83		18627	28847	x			28847	x
запас средневозрастных насаждений	2496,7	344,2	61,1	397,8	385,1		8,7		7,4		3356,8	5527,2	x			5527,2	x
средний запас средневозрастных насаждений	190	127	166	139	180	0	335	0	89	0	180	x	192	0	0	x	192
1.3. площадь приспевающих насаждений	5799	779	1043	4171	1735		3		45		12796	19197	x			19197	x
запас приспевающих насаждений	1531,2	147,5	205	757,9	426,6		1,2		3,7		2925,6	4607,3	x			4607,3	x
средний запас приспевающих насаждений	264	189	197	182	246	0	400	0	82	0	229	x	240	0	0	x	240
1.4. площадь спелых и перестойных насаждений	1363	195	1896	596	528						4383						
запас спелых и перестойных насаждений	412,0	42,0	540,7	140,3	159,9						1252,9	1740,3	x			1740,3	x
средний запас спелых и перестойных насаждений	302	215	285	235	303	0	0	0	0	0	286	x	276	0	0	x	276
2. Средний возраст	42	36	39	30	42		46		24		39	x	46			x	46
3. Среднее изменение запаса насаждений	4,5	3,2	5,4	5,2	4,9	0,0	6,3	0,0	3,0	0,0	4,8	x	4,3	0,0	0,0	x	4,3
4. Средняя полнота насаждений	0,72	0,66	0,74	0,75	0,73		0,83		0,57		0,73	x	0,73			X	0,73
5. Продуктивность лесов	x	x	x	x	x	x	x	x	x	x	x	x	x	x	x	x	x
высокопродуктивные (Iб - I кл. бонитета)	15676	37	3947	4335	2484		28		63		26533	37842	x			37842	x
среднепродуктивные (II - IV кл. бонитета)	8454	4729	66	4571	2323		7		154		15575	22432	x			22432	x
низкопродуктивные (V - Vб кл. бонитета)	265	365									265	5833	x			5833	x

Сведения по охране лесов по охране и защите лесов

№ п/п	Наименование мероприятий	Всего
1.	Государственная лесная охрана	
1.1.	Количество лесничеств, шт.	6
1.1.1.	мастерских участков	21
1.1.2.	обходов	63
1.2.	Всего численность государственной лесной охраны, чел, в т.ч.	92
1.2.1.	ИТР лесхоза	9
1.2.2.	ИТР лесничества	30
1.2.3	лесники, егеря	53
2.	Охрана лесов от пожаров	
2.1.	Выступления в печати	10
2.2.	Выступлений по радио и телевидению	–
2.3.	Распространено листовок	183
2.4.	Прочитано лекций и докладов	–
2.5.	Проведено бесед с местными жителями (подворный обход)	200
3.	Благоустройство	
3.1.	Устроено, шт:	–
3.1.1.	новых мест отдыха	–
3.1.2.	костриц	–
3.1.3.	подъездов к источникам водоснабжения	–
3.2.	Отремонтировано мест отдыха	4
3.3.	Установлено, шт:	–
3.3.1.	малых архитектурных форм	2
3.3.2.	аншлагов	5
3.3.3.	шлагбаумов на второстепенных дорогах	–
3.4.	Ликвидировано несанкционированных свалок мусора:	
3.4.1.	количество, шт	5
3.4.2.	масса, м ³	5,3
3.5.	Очищено леса от захламленности:	
3.5.1	Площадь, га	365,2
3.5.2	Масса, м ³	2,220
3.6.	Количество животноводческих комплексов, примыкающих к лесному фонду, шт	9
3.6.1.	в т. ч. проведено обследование	9
3.6.2.	выявлено нарушений лесного и природоохранного законодательства, шт	–
3.6.3.	выдано предписаний, шт	–
3.6.3.1.	в ч. т. исполнено	–
3.6.4.	начислено штрафов млн. руб.	–
4.	Охрана лесов от нарушений лесного и природоохранного законодательства	

4.1.	Выявлено нарушений лесного и природоохранного законодательства, шт	5
4.2.	Незаконные (самовольные) рубки, всего	–
4.2.1.	Случаи, шт	1
4.2.2.	масса, м ³	4,52
4.2.3.	в том числе по твердолиственным породам, м ³	–
4.3.	Выявленные незаконные (самовольные) рубки, м ³	4,52
4.4.	Процент выявления (%)	100
4.4.1.	в том числе выявленные должностными лицами государственной лесной охраны	1
4.4.1.1.	случаи, шт	1
4.4.1.2.	масса, м ³	4,52
4.5.	Вред, причиненный незаконными (самовольными) рубками, тыс.руб.	534,6
4.5.1.	в том числе возмещенный вред, тыс. руб.	–
4.6.	Проведено рейдов, шт	83
4.6.1.	в том числе совместных, шт	3
4.7.	Всего привлечено к административной ответственности, шт	5
4.7.1.	в том числе по статьям:	
4.7.2.	15.37 часть 3	–
4.7.3.	15.31	–
4.7.4.	15.22 часть 2	1
4.7.5.	15.22 часть 1	–
4.7.6.	15.21	4
4.7.7.	23.1	–
4.7.8.	Нарушение выявленное камерой фотофиксации	–
4.8.	Вынесено постановлений о наложении административного взыскания должностными лицами государственной лесной охраны, шт	–
4.8.1.	в том числе: ИТР лесхоза	–
4.8.2.	ИТР лесничества	–
4.8.3.	лесниками, егерями	–
4.9.	Обжаловано постановлений об наложении административного взыскания, шт	–
4.10.	Вынесено предписаний, всего, шт	31
4.10.1.	в том числе исполнено, шт	31
4.11.	Начислено штрафов, руб	1431
4.11.1.	в том числе за нарушение ППБ. руб.	–
4.12.	Взыскано штрафов, руб	1413
4.13.	Всего причиненный вред лесам и землям лесного фонда, млн.руб.	534,6
4.13.1	в том числе возмещенный вред, млн. руб.	0,12

ПЛОЩАДЬ, ПРОЙДЕННАЯ ЛЕСНЫМИ ПОЖАРАМИ

Наименование показателя	Код строки	Всего, гектаров
А	Б	1
Общая площадь, пройденная лесными пожарами – всего (сумма строк 902 и 906).....	901	0,7
в том числе:		
площадь лесных земель, пройденная пожарами – всего.....	902	0,7
из нее покрытые лесом земли, пройденные пожарами:		
низовыми	903	0,7
верховыми	904	–
подземными	905	–
площадь нелесных земель, пройденная пожарами.....	906	–

КОЛИЧЕСТВО ЛЕСНЫХ ПОЖАРОВ И ПРИЧИНЫ ИХ ВОЗНИКНОВЕНИЯ

Наименование показателя	Код строки	Количество, единиц
А	Б	1
Лесные пожары – всего (сумма строк с 1002 по 1008).....	1001	0,7
в том числе:		
по причинам возникновения:		
от сельскохозяйственных палов.....	1002	–
от грозových разрядов.....	1003	–
по неустановленным причинам.....	1004	0,7
по вине:		
лесозаготовителей.....	1005	–
экспедиций.....	1006	–
других организаций.....	1007	–
населения.....	1008	–

УЩЕРБ, НАНЕСЕННЫЙ ЛЕСНЫМИ ПОЖАРАМИ, И РАСХОДЫ ПО ЛИКВИДАЦИИ ПОСЛЕДСТВИЙ ЛЕСНЫХ ПОЖАРОВ

Наименование показателя	Код строки	Всего	
		кубических метров	тысяч рублей
А	Б	1	2
Ущерб, нанесенный лесными пожарами – всего (сумма строк с 1102 по 1105).....	1101	–	–
в том числе:			
сгорело и повреждено леса на корню.....	1102	–	–
сгорело и повреждено заготовленной лесной продукции	1103	–	–
сгорело и повреждено строений и иного имущества.....	1104	х	–
иной ущерб.....	1105	–	–

Расходы, связанные с тушением и ликвидацией последствий лесных пожаров

Наименование показателя	Код строки	Всего, тысяч рублей
А	Б	1
Расходы, связанные с тушением и ликвидацией последствий лесных пожаров – всего (сумма строк с 1107 по 1110).....	1106	–
в том числе:		
по лесовосстановлению.....	1107	–
по очистке территории.....	1108	–
по тушению лесных пожаров.....	1109	–
иные расходы	1110	–

Справочная информация

Наименование показателя	Код строки	Всего, тысяч гектаров
А	Б	1
Площадь лесов, охраняемых от лесных пожаров с помощью авиации.....	1201	78,7

Отчет о выполнении противопожарных мероприятий за 2020 год

Наименование лесничества	Устройство минерализованных полос, км	Уход за минерализованными полосами, км	Устройство противопожарных разрывов, км	Ремонт дорог п/п	Благоустройство зон отдыха	Расчистка противопожарных разрывов	Ремонт существующих мест отдыха, шт.
	год	год	год	год	год	год	год
Шумилинское	90	170	–	8,3	1	–	1
Обольское	85	180	–	13,6	1	2,2	1
Козьянское	75	185	–	1,4	1	0,6	1
Мишневичское	75	134	–	3,2	–	–	–
Николаевское	88	170	–	8,0	1	2,1	1
Никитинское	72	65	–	1,2	1	–	1

НАЛИЧИЕ ОЧАГОВ ВРЕДИТЕЛЕЙ И БОЛЕЗНЕЙ ЛЕСА ЗА 2020 ГОД

Вид вредителя или болезни	Площадь очагов, га						
	действующих на начало года		вновь возникших	ликвидированных или затухших в результате проведения лесозащитных мероприятий	затухших под воздействием естественных факторов	действующих на конец года	
	всего	в т.ч. требующих мер борьбы				всего	в т.ч. требующих мер борьбы
Вершинный короед	–	–	14,4	14,4	–	–	–
Шестизубчатый короед	–	–	0,9	0,9	–	–	–
Корневая губка	10,0	–	4,8	–	10,0	4,8	–
Инфекционное полегание	–	–	0,1	0,1	–	–	–
Итого	10,0	–	20,2	15,4	10,0	4,8	–

Под воздействием естественных факторов затух очаг корневой губки на площади 10,0 га, вновь возникших – 4,8 га. Инфекционное полегание ели в 2020 году возникло в лесном питомнике. Стволовые вредители повредили 15,3 га лесных насаждений, из них на площади 0,9 проведена сплошная санитарная рубка.

Основные показатели промышленного производства за 2020 год

Наименование показателя	Единица измерения	Объем
Заготовка древесины на всех видах рубок в том числе механизированным способом	тыс. м ³	109,6
Произведено:		
– пиломатериалов	м ³	7680
– щепы топливной		9147
Заготовлено местных видов топлива	тыс. м ³	40,2
Отгружено продукции на экспорт	тыс. долл. США	762,7
Реализация продукции питомнического хозяйства	тыс. руб.	52,9
Заготовлено продукции побочного пользования:		
– сок березовый	т.	10,1
– мед	кг.	450,8
– новогодние деревья	шт.	1119

Социально-экономические показатели лесхоза за 2020 год

Наименование показателя	Единица измерения	Объем
Расходы на ведение лесного хозяйства	тыс. руб.	3735
Выручка от реализации продукции, работ, услуг	тыс. руб.	6361
Рентабельность реализованной продукции, работ, услуг	%	10,7
Среднемесячная заработная плата работников	руб.	985
Производительность труда (рассчитанная исходя из выручки от реализации продукции, работ, услуг в расчете на одного работника коммерческой деятельности)	%	119,8

Анализ травматизма по Шумилинскому лесхозу за 2020 год

Наименование показателей	2020 год
Число пострадавших на производстве, всего	—
В том числе:	
- с тяжелыми последствиями	—
- на 1000 работающих (Кч)	—
Число дней временной нетрудоспособности у пострадавших на производстве.	—
В том числе: на 1 пострадавшего	—
Распределение несчастных случаев по причинам:	
- нарушение правил дорожного движения	—
Распределение несчастных случаев по профессиям пострадавших:	
- ИТР	—
Распределение несчастных случаев по видам работ:	
- транспортные	—
Основные виды происшествий	
- дорожно-транспортные происшествия	—
Заболевание работающих:	
Число случаев заболеваний	—
Число дней болезней	—
Дорожно-транспортные происшествия:	
Количество ДТП	—

Сведения о распределении лесов на группы и категории защитности

Категория защитности и группы лесов	Площадь земель лесного фонда, га		
	общая площадь	лесные земли	покрытые лесом земли
	на 01.01.2020г.	на 01.01.2020г.	на 01.01.2020г.
Леса заповедники	–	–	–
Леса национальных парков	–	–	–
Леса памятников природы республиканского значения	–	–	–
Леса генет. резерватов, научного и историко-культурного значения	–	–	–
Городские леса	–	–	–
Леса лесопарковых частей зеленых зон	383	357	342
Леса 1-2 поясов зон сан. охр. источников водоснабжения	–	–	–
Леса заказников республиканского значения	20567,4	16022,4	15920,6
Защитные полосы лесов вдоль ж/д линий	954	924	899
Защитные полосы лесов вдоль республиканских автомобильных дорог	619	588	574,7
Леса 3-ей зоны округов сан. охраны курортов	–	–	–
Леса лесохозяйственных частей зеленых зон	2046	2046	2046
Запретные полосы лесов по берегам водных объектов	21397	19419	18786

Места обитания и произрастания редких и исчезающих растений и животных, которые находятся под охраной Шумилинского лесхоза

Наименование вида	Места обитания вида		
	лесничество	№ квартала	№ выдела
Малый подорлик	Мишневичское	82	74
Баранец обыкновенный	Мишневичское	37	1
		21	16
Ива черничная	Мишневичское	17	3
Малый подорлик	Козьянское	75	36
Черный аист	Козьянское	75	35
Береза карликовая	Козьянское	26	1
Клюква мелкоплодная	Козьянское	60	8
Морошка приземистая	Козьянское	70	4,3
Морошка приземистая	Козьянское	60	8
Осока заливная	Козьянское	26	1
		35	1
Осока малоцветковая	Козьянское	61	16
Пухонос альпийский	Козьянское	61	16
Пухонос альпийский	Козьянское	35	1
Пушица стройная	Козьянское	61	16
Пушица стройная	Козьянское	17	12
Ива черничная	Никитинское	49	3
Малый подорлик	Никитинское	73	6
Поллопестник зеленый	Шумилинское	148	2
Наяда морская	Шумилинское	Оз. Сосно	